



Tjæreborg Industri A/S
Kærvej 19
6731 Tjæreborg

Torvegade 74, 6700 Esbjerg

Att.: Alf R. Kristensen
(mail: ar.kristensen@tji.dk)

Dato	3. august 2021
Sagsbehandler	Karin Brydsø Dammark
Telefon direkte	76 16 14 28
Sagsid	21/20813

Godkendelse efter vandløbsloven til krydsning af Bramming-Holsted Å st. 23767 nord for Gørding

I henvendelse modtaget af Tjæreborg Industri A/S den 7. juli 2021 ansøges om tilladelse til krydsning af det offentlige vandløb Bramming-Holsted Å med 2 stk. 10 kV kabler og et fiberkabel.

Krydsning foretages som styret underboring i vandløbets st. 23767 m. Underboringen foretages på matrikel 1a Nr. Gørding By, Gørding og 10f Sdr. Gørding By, Gørding. Se figur 1.

Underboringen begyndes/afsluttes uden for beskyttet § 3 natur, hvilket er vist på figur 1.

Afgørelse

Krydsningen godkendes hermed i henhold til vandløbslovens¹ § 47, jævnfør §§ 9 og 17 i bekendtgørelse om vandløbsregulering og – restaurering m.v.², på følgende vilkår:

- at krydsningen placeres i henhold til fremsendte tegninger, jf. godkendelsens figur 1.
- at krydsningens overkant ligger mindst 200 cm under vandløbets regulativmæssige bund på krydsningsstedet – dvs. at krydsningens overkant ikke placeres højere end kote 9,39 m DVR90,
- at krydsningens overkant, i en afstand af minimum 10 meter på hver side af vandløbet, ligger i samme dybde som under vandløbet,
- at krydsningen etableres ved styret underboring eller lignende kontrollabel metode,

¹ Lovbekendtgørelse nr. 1217 af 25 november 2019

² Bekendtgørelse nr. 834 af 27. juni 2016



- at vandløbet ikke tilføres sand m.v. under etableringsarbejdet,
- at der ikke anbringes pæle, faskiner eller lignende i vandløbet,
- at krydsningen afmærkes tydeligt ved anbringelse af skilte eller lignende på begge sider af vandløbet, og at disse vedligeholdes,
- at de nødvendige aftaler med lodsejere er i orden,
- at der gives besked om arbejdets påbegyndelse senest 2 dage før til vandløbsmyndigheden, Esbjerg Kommune.



Figur 1: Tegning indsendt af ansøger. Den styrede underboring ønskes begyndt/afsluttet ved de vandrette, sorte linjer der krydser den sorte linjeføring. Underboringen går derfor under vandløb (blå streg) og beskyttet § 3 natur (skraverede områder).

Tabel 1. Kote og placering af krydsning af Bramming-Holsted Å.

Vandløb	Station	Matrikler	Krydsnings kote meter DVR 90	Særligt
Bramming- Holsted Å	23767	1a Nr. Gørding By, Gørding og 10f Sdr. Gørding By, Gørding	9,39	Etableres ved styret underboring

Ansøger er ansvarlig for, at de stillede vilkår overholdes.
Vandløbsmyndigheden fører tilsyn med arbejdets udførelse, såfremt det
skønnes nødvendigt.

Afgørelsens gyldighed

Ved ovenstående gives der alene tilladelse til krydsning af vandløbet med
det nævnte anlæg. Formålet er at sikre, bl.a. gennem de stillede vilkår,
at der tages behørigt hensyn til både de afvandingsmæssige og
miljømæssige interesser, der knytter sig til vandløbet.

Afgørelsen offentliggøres på kommunens hjemmeside i perioden fra 3.
august 2021 til og med 31. august 2021.

I henhold til loven er vandløbsmyndigheden i øvrigt forpligtiget til at
registrere ejerforhold, art og anlæggets placering ved vandløbet. Ejeren
skal derfor oplyse, hvis anlægget fjernes eller, hvis ejerskabet overgår til
andre.

Tilladelsen bortfalder, såfremt den ikke udnyttes senest 2 år fra i dag.

Andre forhold

Ansøger er selv ansvarlig for at kontrollere Ledningsregistret for
eksisterende rør, ledninger, kabler etc. på lokaliteten, samt at respektere
disse.

Ligeledes er ansøger pligtig til selv at kontrollere, om der ved
krydsningsstedet er arealer, der er registreret som beskyttet natur i
henhold til naturbeskyttelseslovens § 3. I sådanne områder må der ikke
foretages indgreb uden forudgående dispensation.

Hvis der i forbindelse med krydsningen er behov for midlertidig
grundvandssænkning med udpumpning af grundvand i vandløbet, skal
særskilt ansøgning herom fremsendes til kommunen. En eventuel
ansøgning skal indeholde oplysninger om grundvandssænkningens

størrelse, varighed samt udpumpningsvandets indhold af jern og suspenderet stof samt måling af pH.

Endelig bemærkes det, at vandløbsmyndigheden ikke påtager sig forpligtigelser eller ansvar af nogen art for anlæggets placering og forankring, eller eventuelle blotlæggelser. Ejeren kan pålægges for egen regning at omlægge anlægget, såfremt vandløbets naturlige dynamik indebærer betydelig forlægning af vandløbslejet. Der kan ikke forventes meddelt tilladelse til fiksering af vandløbslejet af hensyn til anlægget.

Klagevejledning

Denne afgørelse kan jf. vandløbslovens kapitel 16 påklages til Miljø- og Fødevarerklagenævnet. Se klagevejledning i Bilag 1.

Henvendelse vedrørende denne afgørelse rettes til Karin Dammark på tlf. nr. 7616 1428 og e-mail kabd@esbjerg.dk.

Venlig hilsen

Karin Brydsø Dammark
Biolog

Kopi af denne afgørelse er sendt til:

- Lodsejere på krydsningslokaliteterne

Vedhæftet denne afgørelse:

- Kortbilag 1 (fra ansøgningen)
- Bilag 1 Klagevejledning

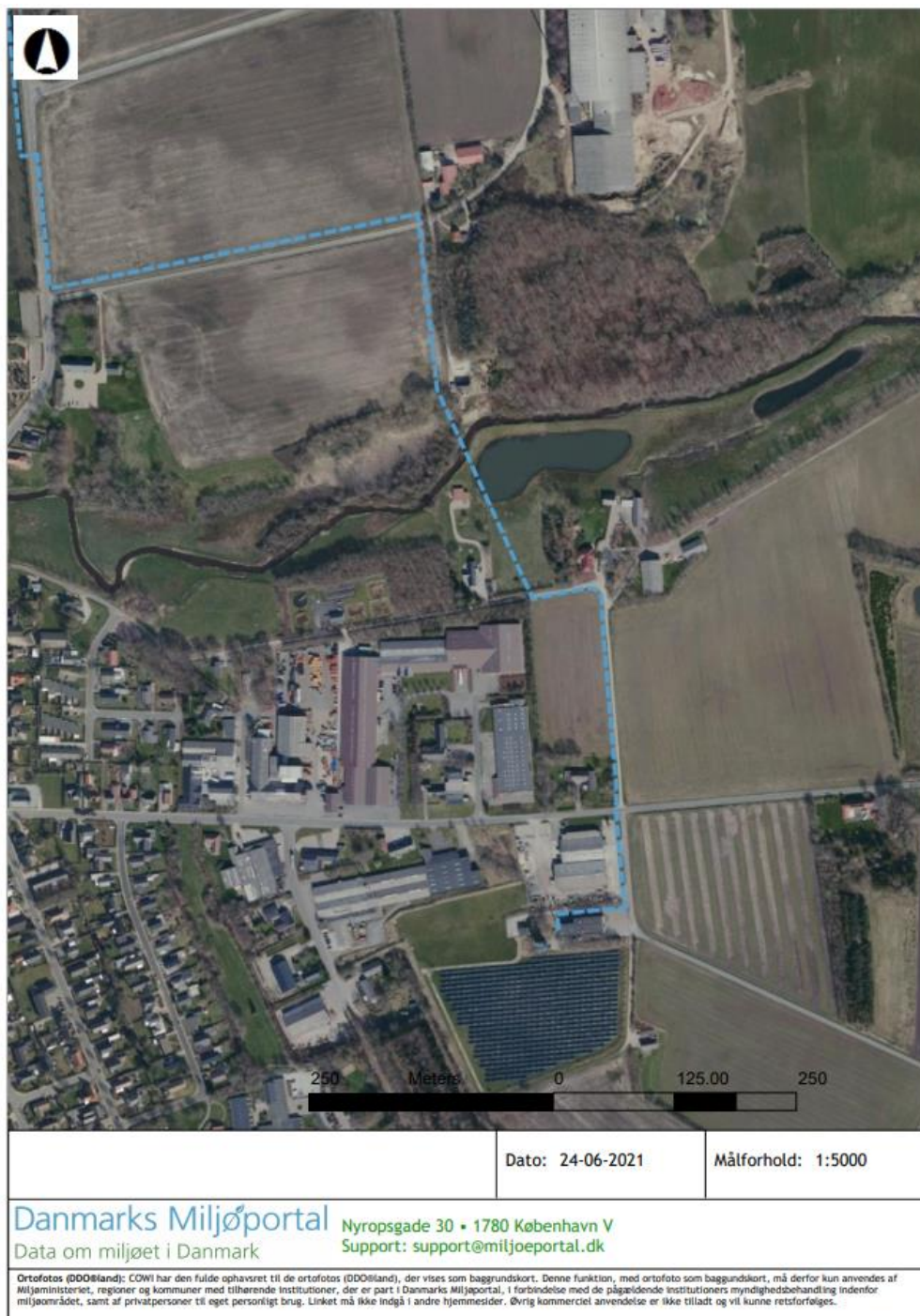
Personoplysninger

Når du henvender dig til os udleverer du nogle personoplysninger. Personoplysningerne bruger vi, når vi behandler og besvarer din henvendelse, og de kan blive gemt til brug for vores videre sagsbehandling.

Vi har ansvar for, at dine oplysninger behandles og opbevares forsvarligt indenfor rammerne af EU's databeskyttelsesforordning.

[Læs mere om vores behandling af dine persondata på www.esbjerg.dk](http://www.esbjerg.dk)

Kortbilag 1:



Kortbilag 1: Materiale indsendt af ansøger. Den blå streg viser linjeføringen af kablet.

Bilag 1 – Klagevejledning

Denne afgørelse kan jf. vandløbslovens kapitel 16 påklages til Miljø- og Fødevarerklagenævnet af:

- den, afgørelsen er rettet til,
- enhver, der må antages at have en individuel, væsentlig interesse i sagens udfald,
- en berørt nationalparkfond oprettet efter lov om nationalparker

Hvis du ønsker at klage over denne afgørelse skal klagen indgives senest den 31. august 2021.

Du klager via klageportalen, som du finder på www.naevneneshus.dk under "Start din klage". Du logger på klageportalen med Nem-ID. En klage er indgivet, når den er tilgængelig for Esbjerg Kommune via klageportalen. Når du klager, skal du betale et gebyr på 900 kr. for privatpersoner og 1.800 kr. for virksomheder, organisationer og offentlige myndigheder.

Miljø- og Fødevarerklagenævnet kan kontaktes på mfkn@naevneneshus.dk, og du kan få hjælp til klageportalen på klageportalen@naevneneshus.dk.

I klageportalen sendes din klage automatisk først til Natur & Vandmiljø, Esbjerg Kommune. Hvis Natur & Vandmiljø, Esbjerg Kommune fastholder afgørelsen, sendes klagen videre til behandling i nævnet via klageportalen. Du får besked om videresendelsen.

Miljø- og Fødevarerklagenævnet afviser din klage, hvis du sender den uden om klageportalen, medmindre du er blevet fritaget for brug af klageportalen. Hvis du ønsker at blive fritaget for at bruge klageportalen, skal du sende en begrundet anmodning til Miljø- og Fødevarerklagenævnet. Nævnet afgør herefter, om du kan fritages for at bruge klageportalen. Betingelser for fritagelse findes på www.naevneneshus.dk. Du skal samtidigt sende en mail til miljo@esbjergkommune.dk eller et brev til Esbjerg Kommune, Natur & Vandmiljø, Torvegade 74, 6700 Esbjerg. På denne måde ved kommunen, at en klage er på vej.

Gebyret tilbagebetales, hvis:

- klagesagen fører til, at den påklagede afgørelse ændres eller ophæves,
- klageren får helt eller delvis medhold i klagen,
- klagen afvises som følge af overskredet klagefrist, manglende klageberettigelse eller fordi klagen ikke er omfattet af Miljø- og Fødevarerklagenævnets kompetence.

Det bemærkes, at hvis den eneste ændring af den påklagede afgørelse er forlængelse af frist for efterkommelse af afgørelse som følge af den tid, der er medgået til at behandle sagen i klagenævnet, tilbagebetales gebyret dog ikke.